

# Pen Tablet

**Manual do Usuário**

**Windows XP / Vista / Windows 7**

**Driver Versão 2.0**

# Índice

<b>I. General information .....</b>	<b>1-1</b>
1 Aspectos Gerais.....	1-1
2 Funções do Tablet.....	1-1
3 Requisitos do Sistema.....	1-1
4 Instalação do Driver.....	1-1
5 Instalação do Hardware.....	1-1
6 Verificando Hardware e função do driver.....	1-2
7 Dicas de Utilização.....	1-3
7.1 Acionando o Mouse Digital.....	1-3
7.2 Acionando a Caneta Digital.....	1-3
7.3 Batida Dupla para Caneta Digital.....	1-3
7.4 Guardando a caneta digital.....	1-3
7.5 Função de rolagem da caneta digital.....	1-3
7.6 Usando a caneta sem um mouse comum .....	1-3
<b>II. Configuração do Pen tablet.....</b>	<b>2-1</b>
1 A Guia de Info.....	2-1
2 A Guia de Botão.....	2-1
2.1 Nome do Botão.....	2-1
2.2 Clique Duplo de Hora.....	2-2
2.3 Padrão.....	2-2
3 A Guia de Escopo.....	2-2
3.1 Área Total.....	2-2
3.2 Taxa de Tela.....	2-2
3.3 Margens de Reserva.....	2-3
3.4 Dimensões da Área da Caneta.....	2-3
3.5 Area Offset da Caneta.....	2-3
4 Pág de definição das Hot Cells.....	2-3
4.1 Layout de Hot Pad.....	2-3
4.2 Hot Edges.....	2-3
4.3 Imprimir.....	2-3
4.4 Limpar.....	2-4
4.5 Definir.....	2-4
4.5.1 Definir Hot Cell - Rodar.....	2-4
4.5.1 Definir Hot Cell - Internet.....	2-4
4.5.1 Definir Hot Cell – Hot Key (atalho).....	2-4
4.6 Carregar Padrão.....	2-5
5 A Guia de Pressão.....	2-5
5.1 Teste de Pressão.....	2-5
5.2 Limpar.....	2-5
5.3 Sensibilidade de Clique.....	2-5
<b>III. Guardando a caneta Digital e trocando a Bateria &amp; Ponta da Caneta.....</b>	<b>3-1</b>
<b>IV. Pergunta &amp; Resposta .....</b>	<b>4-1</b>

\*O driver pode já estar atualizado para uma versão mais nova antes /depois de embalado. Se sua tela de instalação não combinar com o conteúdo deste manual, você pode precisar baixar o driver, basta consultar a tela do seu software após a instalação.

## I. Informações Gerais

### 1. Visão geral

Bem vindo ao mundo dos tablets e canetas digitais! Você poderá descobrir como é fácil controlar seu computador pessoal usando uma caneta digital sem fio no lugar do mouse.

A função da caneta digital permite desenhar uma linha muito fina, grossa, leve ou escura (chamado linha de sensível à pressão). Você também pode escrever, assinar e anotar documentos, desenhar, rascunhar ou pintar com a mesma facilidade de um papel normal e simular as funções de um lápis, caneta de marcação, escova, usando os pacotes de software comerciais como o Adobe® PhotoShop™, Corel® Painter™ e Paint Shop™. Se o MSN Messenger 8.5 ou mais recente estiver instalado, você cria e envia manuscritos digitais e desenhos feitos à mão, tornando sua comunicação mais divertida.

Observação: Se você não puder ativar o modo manuscrito no MSN Messenger, baixe o componente de manuscrito relevante do site da Microsoft.

### 2. Funções do Pen Tablet

Após instalar o driver do dispositivo, seu pen tablet apresenta as seguintes funções:

1. **Apontamento direto** – Você pode mover o cursor para qualquer local da tela movendo a ponta da caneta stylus sobre a superfície do tablet (a ponta da caneta não precisa tocar a superfície).
2. **Comandos do mouse de três botões** – Seu pen tablet oferece todas as funções de um mouse de três botões usando a ponta da sua caneta e dois botões.
3. **Rolagem da caneta** – Você pode listar os documentos e Web pages pressionando o botão do meio da caneta sobre a área de trabalho do tablet.
4. **Sensibilidade à pressão** – este recurso permite imitar vários pincéis e lápis e você pode pressionar a ponta da caneta com mais força, mais leveza, fina ou grossa e delicados traços de lápis que você recebe.

### 3. Requisitos do Sistema

- Windows XP / Vista / Windows 7
- porta USB
- DVD-ROM drive

### 4. Instalando o Driver Software no Windows

Para sistemas operacionais Microsoft Windows XP, Vista e Windows 7:

1. Coloque o CD Driver no drive CD-ROM, e espere aparecer o a tela de instalação principal.
2. A tela principal de instalação deve aparecer automaticamente, ou você pode iniciar manualmente a instalação, abrindo **【Meu Computador】** ► **【CD/DVD Rom】** ► depois clique em **【Setup】** programa.
3. Ao instalar o driver, siga as instruções de instalação na tela e pressiona tecla “Enter”. Após completar a instalação, reinicie o computador.

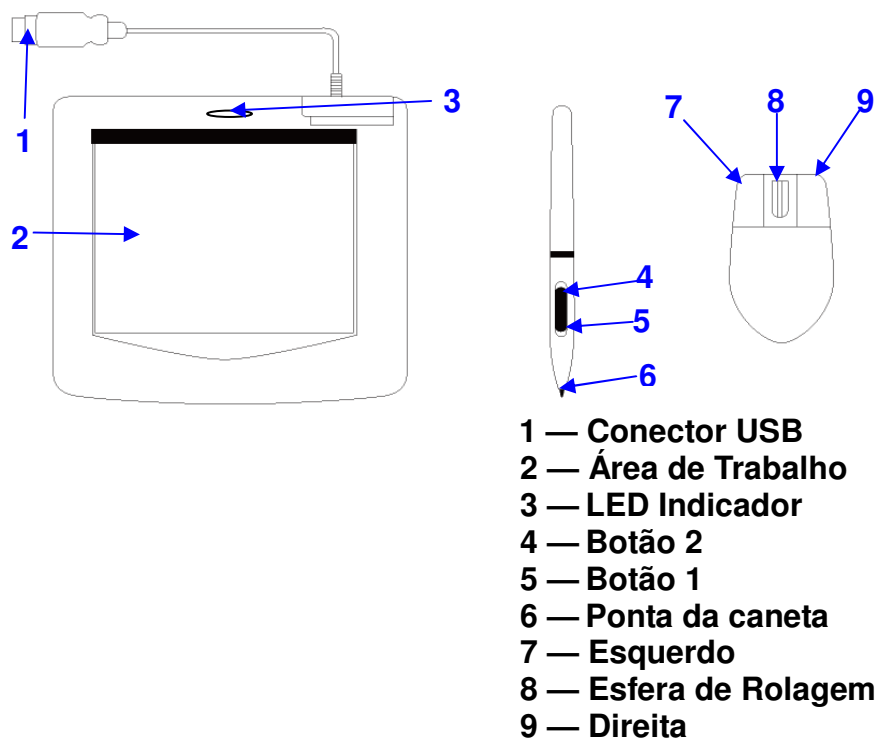
### 5. Instalação do Hardware



Coloque o conector USB na porta USB do seu desktop ou laptop de acordo com este diagrama. Após detectar o pen tablet, o Windows vai tentar instalar um driver para ele.

## 6. Verificando as Funções do Hardware e Driver

### 6.1 Siga os passos para verificar se o tablet com fio está instalado corretamente:



A luz verde do LED no tablet é o indicador principal para a operação do hardware e dependendo do modelo do seu pen tablet ela pode estar localizada num lugar diferente do mostrado no diagrama acima. Este LED normalmente fica desligado, e só acende ou desliga em resposta à diversas condições. Observe o estado do LED no tablet enquanto passa por estes passos de teste:

1. Bata em qualquer superfície com a ponta da caneta, ou pressione o botão esquerdo do mouse, para “acordá-la” caso ela tenha ido para o modo standby . Uma função embutida de economia de energia pode ter levado a caneta ou mouse para o modo standby caso nenhum tenha sido usado por um período de tempo.
2. Assim que o pen tablet se ativa, o LED acende brevemente e depois desliga novamente.
3. Quando o tablet detecta a presença da caneta stylus ou do mouse, o LED irá piscar lentamente. Isto acontece quando a ponta da caneta estiver pairando ou colocada dentro da área de trabalho acima do tablet.
4. Quando você pressionar um botão no corpo da caneta ou clicar num botão do mouse, o LED vai acender.
5. Pairando ou movendo a caneta ou o mouse na área de trabalho fará o cursor na tela se mover da mesma forma.

**Observação:** Após o driver de dispositivo do tablet ter sido corretamente instalado, um pequeno ícone de tablet (🖥️) irá aparecer na bandeja do sistema, normalmente no canto inferior direito da tela.

## 7. Dicas de Utilização

### 7.1 Pressionando o botão esquerdo do mouse

Se o mouse não reagir após não ser usado por algum tempo, pressione o botão esquerdo para “acordá-lo” do modo standby.

### 7.2 Batendo (de leve) antes de usar a caneta stylus

Antes de usar a caneta, ou após um longo período (alguns minutos) sem usá-la bata (de leve) a caneta em qualquer superfície do tablet para “acordá-la” do modo standby.

### 7.3 Batida dupla (de leve)

Para melhor resultado, ao bater duas vezes com a caneta (equivalente ao duplo clique do mouse), tente manter a ponta da caneta na superfície do tablet, ou pelo menos tente levantar a ponta da caneta o mais rápido possível antes da segunda batida.

### 7.4 Guardando a caneta

Para guardar a caneta, certifique-se de que a ponta não toque em nada e especialmente, não deixe a caneta permanecer num copo ou porta canetas com a ponta para baixo. Apesar da possibilidade ser bastante baixa, pressionar a ponta da caneta pode causar um esvaziamento da bateria da caneta. Coloque a caneta num porta canetas, ou vire a ponta para cima ou horizontalmente, com a ponta da caneta livre de qualquer pressão de outros objetos

### 7.5 Função de rolagem da caneta digital

A caneta stylus tem as mesmas funções de um mouse para rolar as páginas. Pressione o primeiro botão da caneta stylus (mesma função do botão do meio do mouse) sobre a área de trabalho do tablet.

### 7.6 Usando uma caneta sem um mouse

Você pode trabalhar com a pen tablet sem usar um mouse. Quando você remover um mouse, certifique-se de também remover completamente seu driver. Você remove o driver do mouse selecionando [Start] ► [Settings] ► [Control Panel] ► [Device Manager], pressione o sinal “+” para mostrar o driver do mouse, e depois selecione e remova-o, e finalmente reinicie o computador.

**Não use mais do que dois dispositivos ao mesmo tempo em caso do cursor da tela estar tremendo ou não se mover.**

## II. Configuração do Pen tablet

Você pode configurar o pen tablet modificando as funções da ponta da caneta e os dois botões do corpo da caneta, bata (de leve) [Start] > [Settings] > [Control Panel], e bata duas vezes (de leve) no ícone [Tablet Setting] ou bata (de leve) no ícone do tablet na bandeja do sistema, usualmente localizadas no canto inferior direito da tela. Você também pode ajustar a sensibilidade à pressão da caneta stylus determinado o escopo da área de trabalho do tablet ou (re-) programando as ‘hot-cells’ (células quentes) do seu pen tablet modificando o driver do dispositivo.

1. **A Guia de Informações** – A guia de informações exibe o número de versão do driver.



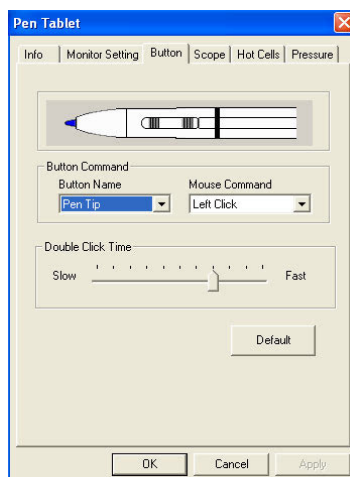
### (1) Exibir Ícone na Bandeja do Sistema

Você pode selecionar se quer exibir o ícone do tablet na bandeja do sistema .

### (2) Support Tablet PC Feature (recurso do Pc de suporte do Tablet)

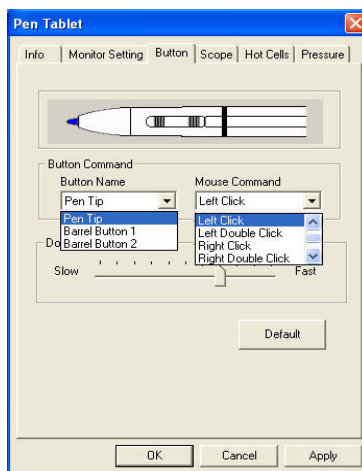
Você pode selecionar a função do computador de sensibilidade à pressão marcando a caixa Support Tablet PC Feature.

## 2. A guia de Botões



### 2.1 Nome do Botão:

Você pode re-programar as funções da ponta da caneta e os dois botões do corpo da caneta selecionando o nome do botão do menu de rolagem e atribuir-lhe um comando de um mouse tradicional de três botões.



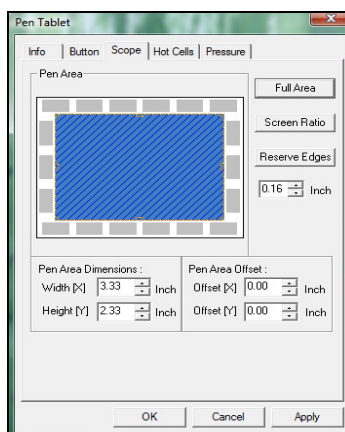
## 2.2 Tempo do Clique Duplo

Mova o Speed Slider (deslizador de velocidade) para “Slow” se quiser mais tempo na batida dupla com a ponta da Caneta, ou o contrário, se mover o Speed Slider para “Fast”. Este ajuste é o mesmo que Velocidade de Clique Duplo na página exibida ao selecionar Start→ Control Panel→ Mouse→ Buttons. Alterar a velocidade num lugar também altera as outras ao mesmo tempo.

## 2.3 Default (Padrão)

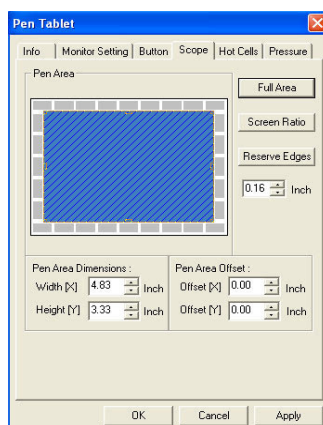
Bata no botão Default (padrão) para restaurar todos os ajustes iniciais.

## 3. A Guia de Escopo



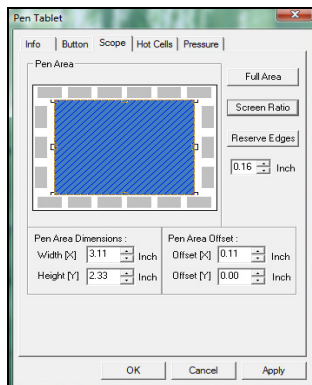
### 3.1 Área Total

Bata no botão Área Total para selecionar a área de trabalho mais ampla possível.



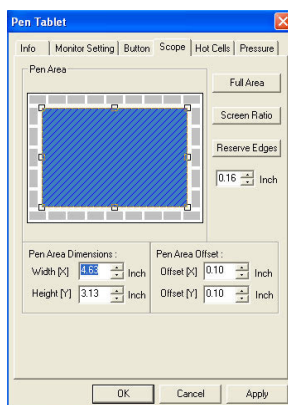
### 3.2 Taxa de Tela

Isto ajusta a Pen Area (Área da Caneta) para ser o tamanho de tela proporcional reduzindo a largura ou altura atual na Pen Área (Área da Caneta).



### 3.3 Bordas de Reserva

Bata no botão Bordas de Reserva para alocar espaço para as hot cells (células quentes) do tablet.



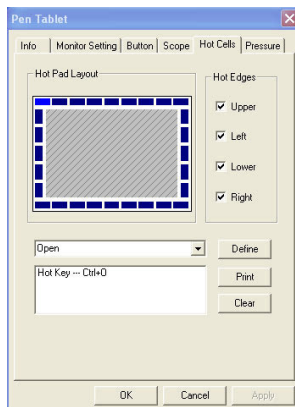
### 3.4 Dimensões da Pen Área (Área da Caneta)

Indica a altura e largura atuais das dimensões da pen area (área da caneta) Você também pode digitar novos valores aqui para alterá-los.

### 3.5 Compensação da Pen Area

Isto indica as distâncias horizontal e vertical do canto superior esquerdo da Pen Area do canto superior máximo esquerdo da Pen Area. Você também pode ajustar seus valores digitando valores numéricos aqui.

## 4. Página de definição de Hot Cells



### 4.1 Hot Pad Layout

Na área Hot Pad Layout, você pode selecionar qualquer tecla 'hot key' para ver a propriedade clicando na tecla 'hot key' no mapa azul que aparece na área do digital tablet .

### 4.2 Bordas 'Hot Edges'

Existe quatro áreas em que você pode localizar suas teclas hot keys ao redor do tablet.

### 4.3 Impressão

Bata no botão Imprimir e para imprimir uma visão geral de todas as funções de células 'hot cell'.



#### 4.4 Limpar

Batendo (de leve) neste botão vai limpar a definição da Hot Cell selecionada, assim nenhuma ação vai ocorrer quando a Hot Cell for acionada (batida) mais tarde.

#### 4.5 Definir

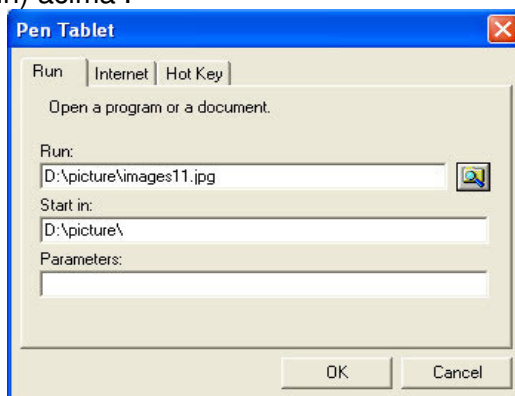
Pressione a tecla Definir para ajustar os locais dos programas, Internet ou teclas hot key .

##### 4.5.1 Definir Hot Cell - Rodar

**Rodar** – Você pode usar o botão do browse para selecionar um arquivo e rodar, ou pode digitar um nome de arquivo com a trilha completa.

**Iniciar em** – Esta é a pasta inicial quando o programa inicia a execução.

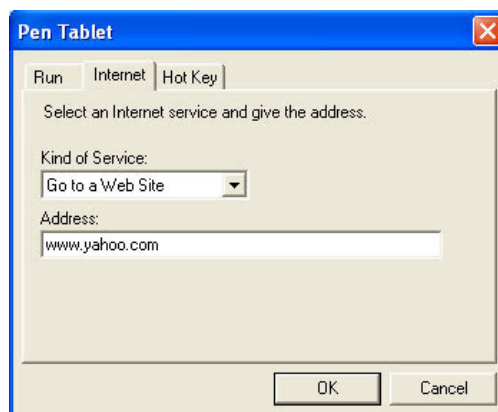
**Parâmetros** – O tipo da 'string' será passado para o programa como parâmetros. Por exemplo, você pode digitar o nome de um documento e passá-lo a um programa de processamento de palavras especificado na linha Rodar (Run) acima .



##### 4.5.2 Definir Hot Cell - Internet

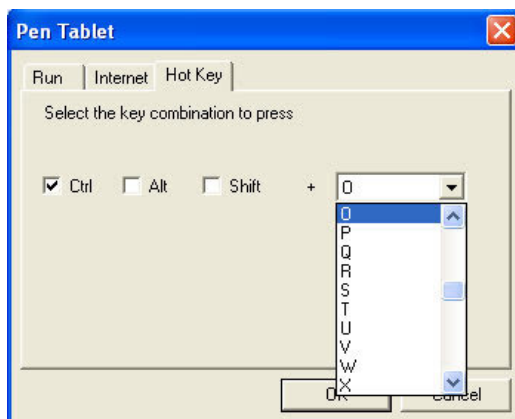
**Tipo de Serviço** – Você pode selecionar algum serviço da Internet para iniciar. Por exemplo, navegando por website, newsgroup, enviando um E-mail ou usando outros serviços da Internet. O programa exato iniciado (por exemplo, o programa do browser) depende dos ajustes do sistema.

**Endereço** – O endereço da URL para o serviço selecionado. Por exemplo, Website ou endereços de e-mail.



##### 4.5.3 Definir Hot Cell – tecla Hot Key

Seleciona a combinação de teclas para pressionar – Você pode selecionar qualquer tecla como uma tecla alfa-numérica ou tecla de controle do cursor, combinado com as teclas Shift, Ctrl e / ou ALT.



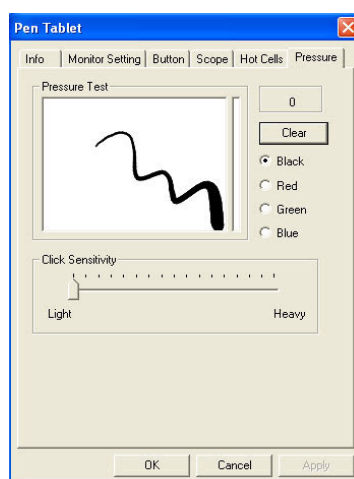
#### 4.6 Carregar Padrão

**【Carregar Padrão】** Retorna ao Padrão original

### 5. A Guia de Pressão

#### 5.1 Teste de Pressão

Existem quatro cores diferentes para selecionar e a sensibilidade à pressão do pen tablet pode ser ajustada nesta guia. Existe uma área de teste para ver a espessura de uma linha ao se colocar uma determinada pressão da ponta da caneta no tablet pad. O valor numérico do nível de pressão é mostrado no campo acima do **Botão Limpar (Clear Button)**.



#### 5.2 Limpar

Bata (de leve) no **Botão Limpar** para limpar o espaço na área de Teste de Pressão.

#### 5.3 Sensibilidade do Clique

Por padrão, bater (de leve) é equivalente a um clique com a esquerda de um mouse. Mova o deslizador na barra de sensibilidade para ajustar a resposta da ponta da caneta. Leve, significa que as pressões da ponta serão bem rápidas com pouca força e o contrário é a função pesada.

### III. Perguntas & Respostas

#### 1: Como eu posso obter a atualização mais recente ou desinstalar o software?

Você pode baixar o driver mais recente de nosso website [www.geniusnet.com](http://www.geniusnet.com).

1. Baixe a versão mais recente do driver clicando no link e salve no seu disco rígido.
2. Desinstale seu driver: Clique [Start] ► [All Programs] ► [TABLET] ► [Uninstall].
3. Descompacte o arquivo numa pasta no seu disco rígido (com a ferramenta embutida de descompactar do Vista ou um programa como o Winzip, por exemplo).
4. Clique duplo em Setup.exe na pasta onde você descompactou o arquivo.

#### 2: O tablet não funciona. O que posso fazer?

Verifique se o seguinte está OK.

1. Remova o plugue USB do tablet do computador.
2. Desinstale o driver do Tablet do sistema.
3. Re-conecte o USB do Tablet ao computador.
  - 3.1 Verifique se o LED do tablet está piscando ou não? Se o LED estiver apagado, isto significa que o seu tablet está com problemas.
  - 3.2 Teste a sua caneta stylus sem fio na área de trabalho do tablet, se funciona como um mouse, isso significa que o hardware está OK. Se não funcionar, por favor, troque a bateria por uma nova.
  - 3.3 Após ter trocado uma bateria nova para a caneta, e ainda não estiver funcionando, isto significa que o hardware está com problemas.
4. Você pode baixar gratuitamente a mais recente versão do driver diretamente de nosso website [www.geniusnet.com](http://www.geniusnet.com).
5. Instale a nova versão do driver; e reinicie seu computador.
6. Após reiniciar seu computador, no canto inferior direito da tela, você vai encontrar o ícone do tablet (🔌).
  - 6.1 Se você não puder encontrar o ícone do tablet (🔌) no canto inferior direito da tela, isto significa que o driver falhou na inicialização, o que pode ser um problema de incompatibilidade.
  - 6.2 Verifique [My Computer] ► [Properties] ► [Hardware] ► [Device Manager], se você notar um ponto de exclamação, significa que o driver instalado do tablet é incompatível com o sistema Windows .
7. Ao clicar o ícone do tablet (🔌) no canto inferior direito da tela, você pode testar a sensibilidade à pressão para ver se a função de pressão funciona, ou não. (Verifique a seção e configuração do Pen tablet para mais detalhes).

☆ Se você não tiver pressão na caneta, significa que a caneta pode estar defeituosa.

#### 3: O LED do tablet está piscando continuamente, por que?

Resposta: Isto significa que a porta USB do seu PC tem uma conexão ruim ou a energia não está estável. Re-conecte seu USB/dongle. Se ainda não estiver funcionando, troque para outra porta USB.